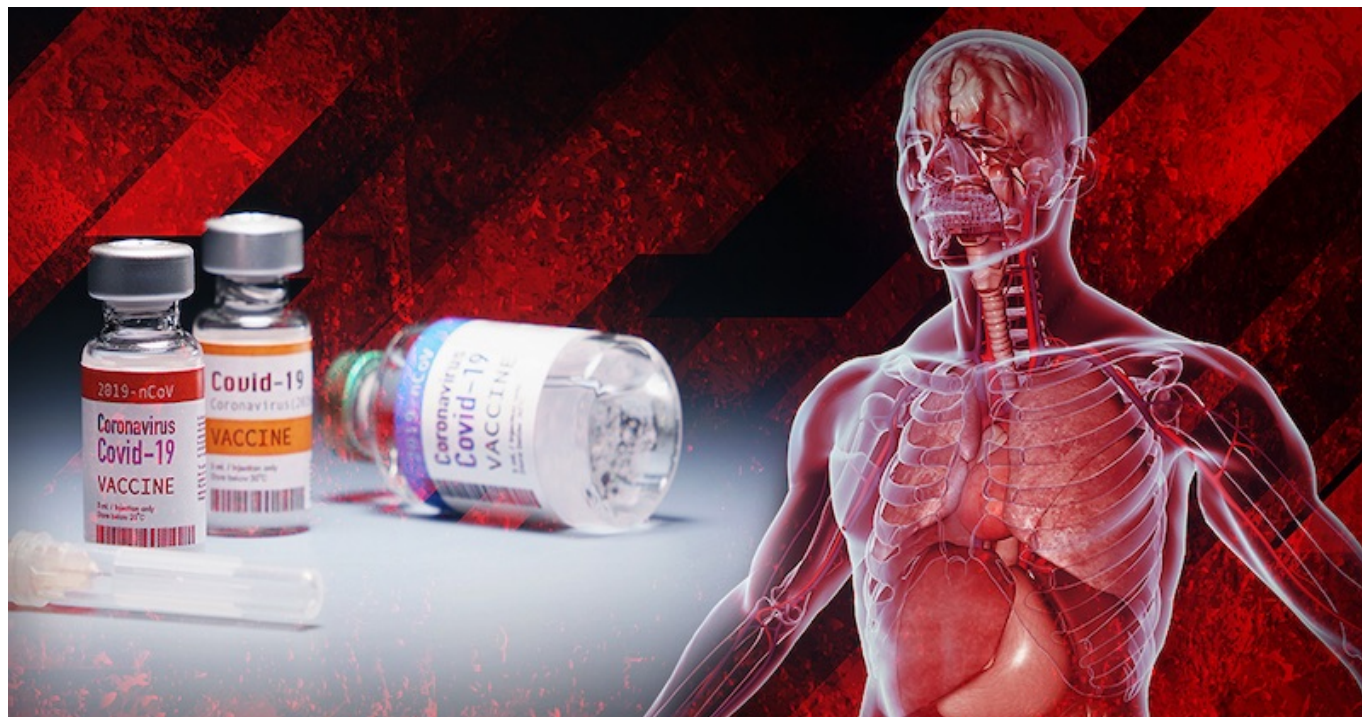


DESIVÁ ŠTÚDIA: NANOČASTICE Z MRNA VAKCÍN KOLUJÚ V CELOM TELE - V MOZGU, SRDCI, PEČENI A INDE

- CZ24 News | 6. července 2021



Nie je prekvapením, že všetko, čo nám establišment hovorí o vakcínach proti ochoreniu covid, je vykalkulovaná lož. Jedna z najväčších a najzáľudnejších lží je, že „injekcie mRNA vakcíny zostávajú v paži (mieste vpichu) a nešíria v tele nanočastice“.

Teraz vieme, že je to úplná lož, keďže nový výskum vykonaný v Japonsku ukazuje, že lipidové nanočastice (LNP) obsahujúce kód mRNA po očkovaní vo veľkom cirkulujú v tele, dostávajú sa do mozgu, sleziny, hrubého čreva, srdca, pečene, pľúc, vaječníkov, semenníkov a ďalších orgánov.

Pfizer označil štúdiu ako dôvernú (tajnú)

Štúdia, pôvodne napísaná v japončine a automaticky preložená do angličtiny, sa dá nájsť na [tomto linku](#) serverov Natural News.

Štúdia, označená ako „Pfizer dôverná“, je známa ako biodistribučná štúdia, používajúca na presné sledovanie distribúcie LNP mRNA od Pfizeru v tele enzýmy luciferázy a markery rádioizotopov. Prvá časť má názov:

SARS-CoV-2 mRNA vakcína (BNT162, PF-07302048)

2.6.4 Zhrnutie farmakokinetickej štúdie

Štúdia ukazuje, ako sú v tele distribuované LNP (lipidoné nanočastice) mRNA, postihujúce dokonca aj vaječníky a semenníky, čo vyvoláva obrovské otázky o plodnosti u tých, ktorí sú zaočkovaní [vakcínami mRNA](#).

Nasledujúca tabuľka ukazuje množstvo NLP (v mikrogramoch), nájdené v každom orgáne určitý čas po vakcinácii (stĺpce 2 až 7 ukazujú koncentrácie NLP v čase od podania vakcíny).

Všimnite si, ako to napáda nadobličky (adrenal glands)?

**Priemerné NLP koncentrácie (mcg lipidového ekvivalentu / g alebo ml)
(muži a ženy spolu)**

	0.25 h	1 h	2 h	4 h	8 h	24 h
tukové tkanivo	0.057	0.100	0.126	0.128	0.093	0.084
nadobličky	0.271	1.48	2.72	2.89	6.80	13.8
močový mechúr	0.041	0.130	0.146	0.167	0.148	0.247
kosť (stehenná)	0.091	0.195	0.266	0.276	0.340	0.342
kostná dreň (stehno)	0.479	0.960	1.24	1.24	1.84	2.49
mozog	0.045	0.100	0.138	0.115	0.073	0.069
oči	0.010	0.035	0.052	0.067	0.059	0.091
srdce	0.282	1.03	1.40	0.987	0.790	0.451
miesto vpichu	128	394	311	338	213	195
obličky	0.391	1.16	2.05	0.924	0.590	0.426
hrubé črevo	0.013	0.048	0.093	0.287	0.649	1.10
pečeň	0.737	4.63	11.0	16.5	26.5	19.2
pľúca	0.492	1.21	1.83	1.50	1.15	1.04

Ukazuje sa postupná kumulácia LNP v nadobličkách, kostnej dreni, močovom mechúre, kostiach, očiach a hrubom čreve.

Tu nasleduje pokračovanie tabuľky:

**Priemerné NLP koncentrácie (mcg lipidového ekvivalentu / g alebo ml)
(muži a ženy spolu)**

	0.25 h	1 h	2 h	4 h	8 h	24 h
lymfatická uzlina (mandibulárna)	0.064	0.189	0.290	0.408	0.534	0.554
lymfatická uzlina (mezenterická)	0.050	0.146	0.530	0.489	0.689	0.985
sval	0.021	0.061	0.084	0.103	0.096	0.095
vaječníky (ženy)	0.104	1.34	1.64	2.34	3.09	5.24
pankreas	0.081	0.207	0.414	0.380	0.294	0.358
hypofýza	0.339	0.645	0.868	0.854	0.405	0.478
prostata (muži)	0.061	0.091	0.128	0.157	0.150	0.183
slinné žľazy	0.084	0.193	0.255	0.220	0.135	0.170
koža	0.013	0.208	0.159	0.145	0.119	0.157
tenké črevo	0.030	0.221	0.476	0.879	1.28	1.30
miecha	0.043	0.097	0.169	0.250	0.106	0.085
slezina	0.334	2.47	7.73	10.3	22.1	20.1
žalúdok	0.017	0.065	0.115	0.144	0.268	0.152
semenníky (muži)	0.031	0.042	0.079	0.129	0.146	0.304
týmus	0.088	0.243	0.340	0.335	0.196	0.207
štítka žľaza	0.155	0.536	0.842	0.851	0.544	0.578
maternica (ženy)	0.043	0.203	0.305	0.140	0.287	0.289
krv celkom	1.97	4.37	5.40	3.05	1.31	0.909
plazma	3.97	8.13	8.90	6.50	2.36	1.78

Z orgánov uvedených v druhej časti tabuľky nastáva postupná kumulácia LNP v lymfatických uzlinách, vaječníkoch, pankrease (tu istým spôsobom kulminuje), prostate, tenkom čreve, slezine a semenníkoch.

Provokčný lekár spúšťa poplach: „Spravili sme veľkú chybu!“

Zástanca očkovania, lekár Dr. Byram W. Bridle, PhD., poskytol rozhovor Alexovi Piersonovi z podcastu „On Point“. Ten rozhovor je prezentovaný aj na [Brighteon.com](https://www.brighteon.com) a nájdete ho tu, trvá približne 9 minút:

[Brighteon.com/3d683a15-fc3d-432d-a057-3313969eb075](https://www.brighteon.com/3d683a15-fc3d-432d-a057-3313969eb075)

V tom rozhovore hovorí Dr. Bridle nasledovné ohromujúce veci. Pri ich čítaní si spomeňte, že Dr. Bridle je stopercentne za očkovanie a ostatné vakcíny nijako nekritizuje (zvýraznený text je naším dielom):

... za poškodenie kardiovaskulárneho systému je takmer výlučne zodpovedný sám hrotový proteín.

Vlastne, keď sa dostane do krvného obehu, keď zavediete očistený hrotový proteín do krvi výskumných zvierat, nastanú u nich všetky druhy poškodenia kardiovaskulárneho systému a môže prejsť krvno-mozgovou bariérou a spôsobiť poškodenie mozgu.

Hrotový proteín zistili v krvnom obehu, a to v krvi 11 z tých 13 zdravotníkov, ktorí dostali vakcínu. Znamená to, čo sme vedeli už dlho, že **hrotový proteín je patogénny toxín. Je to toxín. Keď sa dostane do krvného obehu, môže vo vašom tele spôsobiť škodu.**

Takže teraz máme úplne jasný dôkaz, že vakcíny, ktoré nútia naše telá či svaly alebo bunky našich deltových svalov vyrábať tento proteín, nie samotná vakcína, plus proteín sa dostávajú do krvného obehu. A keď sa doň dostanú, môže sa hrotový proteín viazať na receptory na našich krvných doštičkách a na bunky, vystielajúce naše krvné cievy.

Práve preto sme svedkami porúch zrážanlivosti krvi, súvisiacich s týmito vakcínami.

Môže to tiež viesť ku krvácaniu. A, samozrejme, týka sa to aj srdca, je kľúčovou časťou kardiovaskulárneho systému. Preto vidíme problémy so srdcom.

Ten proteín môže tiež prejsť krvno-mozgovou bariérou a spôsobiť neurologické poškodenie. To je aj dôvod, prečo je pri fatálnych prípadoch krvných zrazenín veľakrát videný v mozgu.

Stručne povedané, záver je, že sme urobili veľkú chybu. Ale uvedomili sme si ju až teraz. Hrotový proteín sme videli ako skvelý cieľový antigén. Vôbec sme nevedeli, že samotný hrotový proteín je toxín a že je patogénny.

Takže vakcináciou ľudí ich nechtiac očkujeme toxínom a ten sa u niektorých ľudí dostáva do krvného obehu. A keď k tomu u niektorých ľudí dôjde, môže to spôsobiť poškodenie, najmä kardiovaskulárneho systému.

Nemám čas, no je veľa ďalších legitímnych otázok o dlhodobej bezpečnosti tejto vakcíny. Napríklad, pri akumulácii vo vaječníkoch, jedna z mojich otázok je: „stanú sa tým mladí ľudia neplodní, alebo niektorí z nich?“ Takže, tu skončím.

Dr. Bridle teraz, samozrejme, hovorí presne to, čo som hovoril ja (Mike Adams). Hrotový proteín je toxín a spôsobuje krvné zrazeniny a úmrtia.

Zdroj: badateľ